

SZUTEST HELAL BELGELENDİRME USUL VE ESASLARI**BİRİNCİ BÖLÜM****Amaç, Kapsam, Dayanak, Kısaltmalar ve Tarifler****Amaç**

MADDE 1- (1) Helal Belgelendirme Usul ve Esasları, SZUTEST'ın, OIC/SMIIC standartlarına uygun olarak, Türkiye'de ve uluslararası alanda yapmakta olduğu helal belgelendirme faaliyetlerinin yürütülmesi, bu faaliyetler kapsamında düzenlenen ve ekte belirtilen belgeler varsa bunlarla ilişkilendirilmiş markaların kullanılma usul ve esaslarının düzenlenmesi amacıyla hazırlanmıştır.

Kapsam

MADDE 2- (1) Helal Belgelendirme Usul ve Esasları, SZUTEST 'ın Helal Belgelendirme faaliyetlerinin yürütülmesiyle ilgili usul ve esasları kapsar. Bu usul ve esaslar kapsamına giren Helal Belgelendirme markaları ve belgeleri ilgili kuruluşlara verilmiştir.

Dayanak

MADDE 3- (1) Helal Belgelendirme Usul ve Esasları, OIC/SMIIC standartlarına dayanılarak hazırlanmıştır.

Kısaltmalar ve tarifler

MADDE 4-(1) Helal Belgelendirme Usul ve Esaslarında geçen;

- a. **Kuruluş:** SZUTEST tarafından sunulan Helal Belgelendirme hizmetini talep ederek başvuruda bulunmuş/ belgelendirme denetiminden geçmiş/ belge sahibi/belgesi askıya alınmış/belgesi geri çekilmiş veya belgesi iptal edilmiş olan işletmelerdir.
- b. **Belgelendirme Planı:** Helal Belgelendirme faaliyeti bazında, başvurunun alınmasından belge kararı ve ara kontrol dahil belgelendirme sonrası işlemlere ait uygulamaların tanımlandığı dokümandır.
- c. **Belgelendirme Kriteri:** Belgelendirme amacıyla kullanılabilecek standartın bulunmadığı konularda, yayınlanıncaya kadar belgelendirmeye esas teşkil etmek üzere, mevcut teknolojik bilgi seviyesi, sistemin özellikleridir.
- d. **Denetim bulguları tanımlamaları**
Uyumsuzluk; Standard maddelerinden herhangi birinin veya alt başlıklarının yeterli olarak tanımlanmaması ve/veya uygulanmamasıdır. Sistemin sağlıklı çalışmasını etkileyecek eksiklik ve aksaklıkların olmasıdır.

-Gözlemler; denetim ekibinin bir sonraki denetime de yardımcı olması amacıyla belgelendirmeye esas Helal Yönetim Sistemi ile ilgili olumlu veya olumsuz görüşlerdir.

İKİNCİ BÖLÜM
Genel Hükümler**MADDE 5-**

(1) SZUTEST tarafından yürütülen Helal Belgelendirme faaliyetleri, ekte belirtilen belgeler varsa bunlarla ilişkilendirilmiş markalar için uygulama dokümanlarını içeren ilgili yönetim sistemi dokümanlarına uygun olarak yürütülür.

ÜÇÜNCÜ BÖLÜM
Belgelendirme Organları**Karar organı****MADDE 6-****(1) Belgelendirme komitesi**

Tarafsızlık, bağımsızlık ve şeffaflık ilkesini sağlayabilecek şekilde, Helal Belgelendirme faaliyetleri konusunda bilgi ve tecrübe sahibi kişilerden oluşturulan, başkan ve üyelerinin SZUTEST personeli içinden veya dışarıdan seçilebilen ve SZUTEST Genel müdürü tarafından atanan karar organıdır. Karar Komitesi görev ve yetkileri ilgili görev tanımında belirtilmiştir.

DÖRDÜNCÜ BÖLÜM
Belgelendirme İşlemleri**Başvuru şartları ve kabulü****MADDE 7-**

(1) SZUTEST' de yürütülen Helal Belgelendirme faaliyetlerine ilişkin kuruluşların başvuruları için gerekli bilgiler Başvuru Formunda ve Başvuru Formu Ek-5' te tanımlanmıştır.

(2) Bu kurallar kapsamındaki Helal Belgelendirme faaliyetleri için başvuru şartları ve kabulü aşağıdaki usullerle yapılır:

- a. Başvuru formunun kuruluşun gerçek durumunu gösterecek şekilde doğru ve eksiksiz olarak doldurulması
- b. Helal belgelendirme sistemine ait başvuru için gerekli belgeler listesindeki belgelerin tamamının ibraz edilmesi gerekir.
- c. SZUTEST Helal Belgelendirme Başvuru Formunun doldurulması, başvuruda bulunulması, Helal Belgelendirme Usul ve Esasları tüm şartlarının kuruluşlar tarafından kabul edildiğini gösterir. Kuruluş farklı tüzel kişiliğe sahip tesisleri için ayrı başvuru formları doldurur ve ayrı başvuru ücretlerini öder.
- d. Başvurunun ön değerlendirilmesi sonucunda, Başvuru formunda belirtilen dokümanlar yeterli bulunduğunda, kuruluşların başvuru dosyaları kabul edilir. Başvuru dokümanları yeterli bulunmadığında, kuruluşa bilgi verilir. 6 ay içinde eksiklikler giderilmediği takdirde başvuru iptal edilir.
- e. Belgelendirme yapma imkânı olmadığı hallerde belgelendirme biriminin teklifi, Belgelendirme Komitesinin onayıyla belgelendirme başvurusu reddedilebilir.

Denetim**MADDE 8-**

(1) Belgelendirme denetimleri Aşama I ve Aşama II (Belgelendirme) olarak gerçekleştirilir. Aşama I denetimler başvuru standard ve başvuru kuruluşun risk grubuna göre masa başında veya kuruluşun sahasında gerçekleştirilebilir. OIC/SMIIC 2 standardında belirtilen kategorilerden, A, B, G, H, I, J ve K kategorilerinde, denetimin 1. aşamasının yerinde denetim olması zorunluluğu yoktur. Ancak, denetimi yerinde yapma kararı tamamen denetim ekibine aittir. C, D, E, F, L, M ve N kategorilerinde ise denetimin 1. aşamasının yerinde denetim olması şarttır. Aşama I ve Aşama II (Belgelendirme) denetimleri birbirini takip edecek şekilde planlanabilir. Ancak Aşama I denetimi sırasında uygunsuzluk tespit edildiği takdirde, tespit edilen uygunsuzluğun kapatılması için öngörülen süre sonuna kadar Aşama II (Belgelendirme) denetimi gerçekleştirilmez.

(2) Masa Başında Yapılabilecek Aşama I Denetimi

OIC/SMIIC 1 Helal Belgelendirme denetimlerinde düşük ve orta risk gruplarında olanlar için belgelendirme denetimlerinin tümünde Aşama I denetimleri masa başında yapılabilir.

(3) Aşama I denetimleri Baş Denetçi tarafından gerekli görüldüğünde ilgili belgelendirme biriminin onayı ile sahada da yapılabilir. Masa başında yapılan Aşama I denetimi sırasında herhangi bir uygunsuzluk tespit edildiği takdirde, önceden planlanmış olan Aşama II (Belgelendirme) denetimi gerçekleştirilmez. Hazırlanan rapor Uygunsuzluk Raporları ile beraber Karar Komitesine en geç 15 gün içinde sunulur. Uygunsuzluklar ile ilgili verilecek termin 6 (altı) ayı aşamaz. Tespit edilen uygunsuzlukların giderilmesi için öngörülen süre sonunda Aşama II (Belgelendirme) denetimi planlanır. Aşama I ve Aşama II (Belgelendirme) denetimi arasındaki süre 6 (altı) ayı aşamaz. 6 (altı) ayı aşan durumlarda başvuru iptal edilir. Aşama I denetim sırasında tespit edilen uygunsuzlukların takibi ve kapatılması Aşama II (Belgelendirme) denetimi sırasında yapılır. Masa başında yapılan Aşama I denetimi sırasında uygunsuzluk tespit edilmediği takdirde, Aşama I denetimini gerçekleştiren Baş Denetçi kararı ile daha önceden planlanmış olan Aşama II (Belgelendirme) denetimi gerçekleştirilir.

(4) Sahada Yapılacak Aşama I Denetimleri

OIC/SMIIC 1 Helal Belgelendirme denetimlerinde özel ve çok yüksek risk gruplarında,

(5) Sahada yapılan Aşama I denetimi sırasında herhangi bir uygunsuzluk tespit edildiği takdirde, önceden planlanmış olan Belgelendirme (Aşama II) denetimi gerçekleştirilmez, hazırlanan rapor Uygunsuzluk Raporları ile beraber Karar Komitesine en geç 10 (on) gün içinde sunulur. Uygunsuzluklar ile ilgili verilecek termin 6 (altı) ayı aşamaz. Kuruluşta tespit edilen uygunsuzlukların giderilmesi için öngörülen süre sonunda Helal teknik sorumlusu tarafından Belgelendirme (Aşama II) denetimi planlanır.

Aşama I ve Belgelendirme (Aşama II) denetimleri arasındaki süre 6 (altı) ayı aşamaz. 6 (altı) ayı aşan durumlarda Aşama I denetimi yeniden planlanır. Sahada yapılan Aşama I denetimi sırasında uygunsuzluk tespit edilmediği takdirde, Aşama I denetimini gerçekleştiren Baş Denetçi kararı ile, daha önceden planlanmış olan Belgelendirme (Aşama II) denetimi gerçekleştirilir. Aşama I denetim sırasında tespit edilen uygunsuzlukların takibi ve kapatılması Belgelendirme (Aşama II) denetimi sırasında yapılır. Aşama I ve Belgelendirme (Aşama II) denetimlerinin birbiri ardına planlanması, Belgelendirme (Aşama II) denetiminin kesin olarak gerçekleştirileceği anlamına gelmez. Aşama I denetimi sırasında herhangi bir uygunsuzluk tespit edildiği takdirde Belgelendirme (Aşama II) denetimi, tespit edilen uygunsuzluğun giderilmesi ön görülen süre sonuna kadar ertelenir. Bu süre hiçbir zaman 6 (altı) ayı aşamaz.

(6) Kuruluş tarafından heyet ve taslak programın kabul görmesi durumunda denetim gerçekleştirilir. Denetim Ekibinin veya taslak programın kabul görmemesi durumunda, kuruluş nedenlerini yazılı olarak açıklar. Kuruluşun gerekçeleri ilgili Belgelendirme birimi tarafından değerlendirilir. Gerekçelerin haklı bulunması durumunda, heyette değişiklik yapılır. Kuruluşun denetim planındaki değişiklik önerisi baş denetimçi tarafından değerlendirilir. Denetim Ekibi ve denetim Planı için kuruluştan teyit gelmeden denetim gerçekleştirilemez. SZUTEST'dan kaynaklanan herhangi bir nedenle teyit alınan denetim ekibi üyelerinde değişiklik söz konusu olduğunda yeni özgeçmişler için tekrar teyit alınır. Gerek duyulduğunda üzerinde anlaşma sağlanan denetim tarihleri her iki tarafın da talebiyle değiştirilebilir.

(7) Kuruluşun başvuruda bulunduğu tarih itibari ile Aşama I denetimi (saha) 6 (altı) ay içinde kuruluş tarafından kabul edilmez ve/veya Aşama I denetiminden (saha veya masa başı) itibaren 6 (altı) ay içinde belgelendirme denetimi (Aşama II) kuruluş tarafından kabul edilmeyerek ertelenir ise kuruluşun başvurusu iptal edilir. Başvurusu iptal kuruluş talebi ile de yapılabilir. Başvuru iptal edilen kuruluşların dosyaları iade edilir.

(8) Denetim Ekibi, denetim sonucunda elde edilen bulguları gözden geçirir; standard şartlarına göre uygunsuzluklar tespit edilir ise uygunsuzluğu tanımlayan Uygunsuzluk Raporu/Raporları hazırlar. Uygunsuzluk Raporlarında tespit edilen uygunsuzluğun kategorisi belirtilir.

(9) Uygunsuzluk Raporlarında, Düzeltici Faaliyetlerin kapsamı ve tamamlama süreleri Denetim Ekibi ve Kuruluş Yönetim Temsilcisi tarafından belirlenir. Denetim Raporu ve ekleri Denetim Ekibi ve Kuruluş Yönetim Temsilcisi tarafından uygunsuzlukların kabul edildiğini göstermek üzere karşılıklı imzalanır. Kuruluşun imzadan imtina etmesi durumunda Baş Denetimçi bu durumu Denetim Raporunda belirtir. Konu ile Belgelendirme Komitesi kararı kuruluşa bildirilir. Kuruluşun karara itirazı, Karar Komitesi kararının tebliğ tarihini takip eden 15 (onbeş) gün içerisinde yapılırsa itiraz değerlendirilmek üzere ilgili Şikayet ve İtiraz Komitesine sunulur.

(10) Baş Denetçi denetim esnasında denetim süresini etkileyebilecek durumlarla karşılaştığında SZUTEST Sistem Belgelendirme departmanı Planlama Sorumlusu ile koordineli olarak kuruluşun teyidini almak koşulu ile denetim süresini değiştirebilir.

(11) Kuruluşta gerçekleştirilen denetime ait Denetim raporlarındaki uygunsuzluklar için verilen düzeltici faaliyet süresi 6 aydan uzun tutulamaz. Uygunsuzluklar için takip;

Denetimi önerilmemişse, kuruluş düzeltici faaliyetlerine ilişkin bilgi ve belgeleri uygunsuzluğun kapatılabilmesi amacıyla Belgelendirme Komitesine sunulmak üzere ilgili Baş Denetçi veya ilgili planlama sorumlusuna göndermekle yükümlüdür.

(12) Denetimlerde uygunsuzluk bulunması hali gerçekleştirilecek işlemler ve Takip denetimi gerçekleştirilmesi, Helal Belgelendirme Usul ve Esaslarının ilgili maddesine göre gerçekleştirilir.

(13) Kuruluş, Belgelendirme Komitesi karar tarihini takiben 6 (altı) aylık süre içinde takip denetimi yapılabilmesi için teyit vermez ise başvurusu iptal edilir.

Gözden geçirme ve değerlendirme

Madde 9-(1) Sistemin inceleme sonuçları ilgili belgelendirme birimince görevlendirilen ve bu denetime katılmayan uzman veya uzmanlar tarafından gözden geçirildikten sonra ilgili belgelendirme birimi tarafından değerlendirilerek sonucu ile birlikte karara bağlanmak üzere yetkili karar organına sunulur.

Belgelendirme işlemlerinin durdurulması ve işlem den kaldırılması

MADDE 10- (1) Belgelendirme birimleri, başvuru sahibi tarafından talep edilen belgelendirme faaliyeti hakkında gerekli bilgi ve belgeyi temin edemediği takdirde belgelendirme işlemlerini durdurabilir veya başvuruyu işlem den kaldırabilir.

(2) Kuruluşta Denetimi gerçekleştirmenin güçlüğü anlaşılırsa, Baş Denetçi bunun nedenlerini kuruluş Yönetim Temsilcisine bildirir ve denetimi durdurarak tutanak düzenler. SZUTEST, sistem belgelendirme departmanı tarafından ön yazı, fatura ve tutanağın bir nüshası kuruluşta gönderilir.

Sözleşmenin akdi ve belgenin düzenlenmesi

MADDE 11- (1) Belgelendirme kararının olumlu verilmesi halinde, bu karar başvuru sahibine bildirilir. Başvuru sahibi veya yetkili temsilcisi ile kullanma hakkı verilen markalar ile ilgili olarak düzenlenen belge kapsamında sözleşme imzalanır. Belge ve belge ile ilişkilendirilmiş marka kullanma hakkı, aksi sözleşmede veya belgelendirmeye esas dokümanlarda belirtilmemiş ise sözleşmenin imza tarihinden itibaren kazanılır. Belge sahibinin yazılı talebi halinde, belge yabancı dil(ler)de de tanzim edilebilir.

(2) Başvuruda bulunan kuruluş gerçekleştirilen denetim sonucu ilgili standard şartlarına uygun olduğunun veya takip denetimi gerekmeden uygun hale getirileceğinin belirlenmesi ve SZUTEST Belgelendirme Komitesinin olumlu karar vermesi ile belge almaya hak kazanır. Belge tarihi olarak ilgili Belgelendirme Komitesi karar tarihi esas alınır.

(3) SZUTEST ve kuruluş yetkililerince SZUTEST Sertifika Ve Marka Kullanım Prosedürü imzalanması ve kuruluşta gönderilen fatura bedelinin yatırıldığını gösteren dekontun ilgili Sistem Belgelendirme Departmanına ulaştırılmasından sonra Helal Uygunluk Belgesi kuruluşta teslim edilir. Belgenin geçerlilik süresi 3 (üç) yıldır. Kapsam değişikliği, adres değişikliği ve unvan değişikliği denetimlerinde belge süresinde herhangi bir değişiklik yapılmaz, ilk belge tarihi, belgenin geçerlilik süresi için baz alınır ve yapılan değişiklikle ilgili yeni belge sözleşmesi imzalanır.

Kapsam Değişikliği yapıldığında Belgelendirme Denetimi veya Belge Yenileme Denetimi sonucu hazırlanan sözleşme hükümleri aynen geçerlidir. Ancak yeniden sözleşme yapılarak kapsam değişikliği tarihi belirtilir.

(4) SZUTEST ile sözleşme akdeden kuruluş, belgeyi ancak denetim edilen ve belgede adı geçen üretim/hizmet yeri/yerleri için kullanılabilir. Başvuran kuruluşun organizasyonunda farklı yerlerde teşkilatlanma var ise planlama birimi tarafından denetim, tüm sistemin uygunluğunu tespit edebilecek şekilde örnekleme yapılarak ilgili dokümanlar çerçevesinde planlanır ve gerçekleştirilmesi sağlanır. Düzenlenen belgede kuruluşun Merkez adresi veya kuruluş tarafından belirtilecek irtibat adresi esas alınır.

(5) Belge almaya hak kazanılması sonrasında başvuru sahibi veya yetkili temsilcisinin, yapılacak yazılı bildirimle rağmen, 3 (üç) ay içerisinde sözleşme imzalamak üzere müracaatta bulunmaması durumunda, belge verilme kararı ilgili karar organı tarafından iptal edilebilir. Söz konusu başvuru işlemi, sonuçları ile birlikte ilgili birim tarafından işleminden kaldırılabilir. Yapılan iptal nedeni ile başvuru sahibi herhangi bir maddi ve manevi hak talep edemez. Yeniden başvuruda bulunması halinde, ilk başvuruda aranan belge, bilgi ve raporların tekrar istenip istenmeyeceği hususu belgelendirme işleminin özelliğine göre ilgili belgelendirme birimi tarafından karara bağlanır.

(6) Tüm belgelendirme işlemlerinde, temel hususları içeren tanımlanmış sözleşmeye uyulur. Ancak, gerekli görüldüğü takdirde her bir belgelendirme faaliyeti için farklı veya ilave hükümler konulabilir. Hazırlanan sözleşmelerde varsa yurt dışında yerleşik başvuru sahipleri ile ilgili hususlar da dikkate alınır.

BEŞİNCİ BÖLÜM

Belgelendirme Sonrası İşlemler

Kapsam değişikliği

MADDE 12– (1) Belge sahibinin, sahip olduğu belge kapsamının değiştirilmesini belgelendirmeye esas doküman dahilinde talep etmesi durumunda, talep belgelendirme birimince değerlendirilerek yetkili karar organının kararına göre işlem yapılır.

(2) Kuruluş sahip olduğu belgenin kapsamında genişletme veya daraltma talebinde bulunabilir.

(3) Kapsam Değişikliği Denetimlerinde, dokümanların incelenmesi helal teknik sorumlusu tarafından yapılır. Kapsam Değişikliği Denetimi sonucunda; Belgelendirme Komitesi kararı doğrultusunda kapsam genişletme veya daraltmaya karar verilir ise, eski belge kuruluştan geri istenerek yeni belge hazırlanır.

Belge üzerindeki bilgilerde değişiklik, belge sahibinin marka, adres, unvan ve/veya statü değişikliği

MADDE 13-(1) Belge/başvuru sahibi her ne sebeple olursa olsun başvuru formu ve eklerindeki bilgilerde değişiklik olması durumunda, bunu en geç 30 (otuz) gün içinde belgelendirme birimine bildirmek ve bununla ilgili belgeleri göndermekle mükelleftir.

(2) Kuruluş helal sistemi uygulamalarındaki, organizasyonel değişiklikleri, ünvan değişikliklerini, adres değişikliklerini, tüzel kişilik değişikliklerini ve Başvuru Formunda yer alan bilgilerden herhangi birindeki her türlü değişikliği takip eden bir ay içerisinde SZUTEST Sistem Belgelendirme Departmanına bildirmek zorundadır. Yapılan değişiklikler kapsamında;

- Yeniden yapılanma (kuruluş üst yönetiminin değişmesi, organizasyonel değişiklikler, tüzel kişilik değişikliği, şirket evlilikleri, üretim/hizmet kapsamının tamamen değişmesi)
- Adres değişikliği, ünvan değişikliği

Durumlarında ve bu değişikliğin ürün/hizmet sunumunu etkilemesi söz konusu olduğunda denetim gerçekleştirilir. Kuruluşta gerektiğinde tam denetim gerçekleştirilir ve eski belge iptal edilerek yeni belge düzenlenir. Yapılan değişiklikler neticesinde yeni bir denetim gerekip gerekmediği ilgili Teknik Birim Müdürlüğü tarafından karara bağlanarak kuruluşa bildirilir.

(3) Kuruluş adres değişikliğinin gerektirdiği dokümantasyon değişikliklerini, SZUTEST 'a ibraz etmek zorundadır.

(4) Adres değişikliğinin faaliyet alanını etkilemesi durumunda kuruluşta tam denetim gerçekleştirilir ve eski belge iptal edilerek yeni belge düzenlenir. Adres değişikliğinin faaliyet alanını etkilememesi durumunda Karar komitesi kararı ile belge iptal edilerek yeni belge düzenlenir.

(5) Belge sahibinin, belge kapsamındaki üretim/hizmet sunum/sistem uygulama yerinin başka bir gerçek veya tüzel kişi tarafından tamamen satın alınması halinde, bu durum belge sahibi ve/veya yeni yer sahibi tarafından en geç 30 (otuz) gün içinde SZUTEST'a bildirilir. Bu durumda, üretim/hizmet sunum/sistem uygulama yeri ve tescilli markası değişmemek kaydıyla, yeni sahibi başvuruda istenen belgeleri yeni ünvanı ve/veya hukuki statüsü için düzenlenmiş olarak sunması ve SZUTEST'a karşı mali yükümlülükleri üstlendiğini taahhüt etmesi halinde; belgelendirme birimi tarafından gerekli görülmesi halinde üretim/hizmet sunum yerinde yeniden inceleme yapılarak, yetkili karar organı kararı ile yeni belge düzenlenebilir ve yeni sözleşme imzalanabilir.

(6) Sistem uygulama yeri ve tescilli markası değişmemek kaydıyla, adres, isim, ünvan ve/veya hukuki statüsü değişen belge sahibinin, başvuruda istenen belgeleri yeni ünvanı ve/veya statüsü için düzenlenmiş olarak sunması halinde; üretim/hizmet sunum yerinde yeniden inceleme, yetkili karar organı kararı ile belge sahibinin yeni adresi, ünvanı ve/veya statüsü adına yeni belge düzenlenebilir ve yeni sözleşme imzalanabilir.

Gözetim denetimi

MADDE 14 – (1) Belgelendirme birimleri, görevlendirildikleri belgelendirme faaliyeti kapsamında gerekli şartlara uygunluğun sürekliliğini kontrol etmek amacıyla gözetim yapabilirler. gözetim ile ilgili ek hususlar belgelendirme birimlerince düzenlenir.

(2) Gözetim denetimleri, belgeli kuruluşun yönetim sisteminin Belgelendirme (Aşama II) denetim tarihi temel alınarak en az yılda bir kez gerçekleştirilir. Belgelendirme (Aşama II) denetimleri sonrasında yapılan 1. Gözetim denetimleri Belgelendirme (Aşama II) denetim tarihinin son günü esas alınarak aşağıda açıklanan geçici veya mücbir haller dışında 12 (oniki) ay içerisinde yapılır.

(3) Gözetim Denetimi, Yönetim Sisteminin tümünü veya bölümlerini kapsayabilir. Gözetim Denetimlerinin sayısı Sistem belgelendirme departmanına ulaşan müşteri şikayetleri, Gözetim Denetimi

sırasında bulunan uygunsuzluğun derecesine göre veya Denetim Ekibinin, Denetim Raporunda belirttiği görüş doğrultusunda artırılabilir.

(4) Bir belge kullanma döneminde (3 yıl) en az iki gözetim denetimi yapılır. Bu gözetimler belgelendirme kuruluşunun inisiyatifine bağlı olarak haberli veya habersiz gözetim denetimi şeklinde olabilir. Bu süre içinde referans standardın tüm maddeleri en az bir kez incelenir.

(5) Gözetim denetimleri için kuruluşlardan gelen erteleme talepleri gerekçesi belirtilmiş olmak kaydı ile, geçici durumlar için (örneğin Fuar, Konferans, İş Gezisi, Yoğun İş Yükü, Geçici Sağlık Sorunları, Geçici Olarak Üretim ve Hizmetin Durması gibi) en fazla üç aya kadar ilgili Müdürlük tarafından (Belgelendirme Komitesine sunulmaksızın), mücbir sebepler için (örneğin doğal afetler, ekonomik kriz, terörist faaliyetler, ağır sağlık sorunları, vb. durumlarda) en fazla 6(altı) ayakadar (tek seferde 6(altı) ay olmaması kaydıyla) Karar komitesi kararı ile erteleme yapılabilir. Erteleme durumunda yapılan gözetim denetimine ait tarih, bir sonraki denetim tarihini bağlamaz.

(6) Gözetim denetimlerinde bulunan uygunsuzluklardan dolayı askıya alma hali dışındaki durumlarda askı halinin kaldırılabilmesi için kuruluş talebi ile yapılacak denetim, standardın tüm maddelerini kapsayacak şekilde "Gözetim + Askı Takip" denetimi olarak yapılır.

(7) Kuruluş, referans standardın Yönetimin Gözden Geçirmesi ve İç Denetim maddeleri ile ilgili uygulamalarını yılda en az bir kez yapmakla yükümlü olup, Denetim Ekibine bu uygulamalara ait kayıtları Gözetim Denetimlerinde ibraz etmek zorundadır.

(8) Denetimlerde uygunsuzluk bulunması hali gerçekleştirilecek işlemler ve Takip denetimi gerçekleştirilmesi, bu Helal Belgelendirme Usul ve Esaslarının ilgili maddesine göre gerçekleştirilir.

Belge yenileme denetimi

Madde 15 - (1) Helal Uygunluk Belgesinin 3 (üç) yılsonunda geçerliliğinin sona ermesi nedeni ile kuruluşun yazılı talebi doğrultusunda 3 (üç) yıllık belge süresi dolmadan belge yenileme denetimi gerçekleştirilir. Bu süre hiçbir gerekçe ile ertelenemez.

(2) Belge yenileme denetimi başvurusu, belgegeçerlilik süresi içerisinde ve belgegeçerlilik süresinden 3 (üç) ay öncesinden başvuru yapılmalıdır. Başvuru formundaki bilgilerde bir değişiklik varsa bu form kuruluş tarafından yeniden doldurulur. Belge yenileme denetimleri; kuruluşun ürün yelpazesi, yapılanması vb. durumlarda büyük değişimler olması halinde ilgili müdürlük kararı ile iki aşamalı olarak planlanabilir.

(3) Kuruluş, Belge Yenileme Denetimi başvurusunda bulunmaz ise yazışmaları Sistem Belgelendirme Müdürlüğü arşivinde muhafaza edilmek kaydıyla dokümanları iade edilir. Kuruluş belge süresi bitiminden sonra yeniden belgelendirme talebinde bulunursa, yeni Başvuru dosya numarası verilerek işlemler yürütülür.

Takip denetimi

Madde 16-(1) Belgelendirme Denetimi neticesinde kuruluşun belge almaya hak kazanamaması durumunda, gözetim denetimi sonucunda sahada denetim yapılarak kapatılması gereken uygunsuzluklar tespit edildiği takdirde veya kuruluşun Helal Belgelendirme Usul ve Esasları Askıya Alma maddesinde belirtilen nedenlerden dolayı belgesinin askıya alınması durumunda takip denetimi gerçekleştirilir.

(2) Belgelendirme (Aşama II) Denetimi sonrası Takip Denetimi söz konusu olduğunda, uygunsuzlukların önemi dikkate alınarak denetim, tam denetim olarak gerçekleştirilebilir.

Denetimlerde uygunsuzluk bulunması hali (Aşama 1 denetimi hariç)

Madde 17-(1) Denetim sonucunda uygunsuzluklar tespit edildiği takdirde Karar Komitesi kararı ile uygunsuzluklar kapatılana kadar kuruluşa belge düzenlenmez. Belgesi var ise askıya alınır. Belgenin askı halinin kaldırılması veya belgenin düzenlenebilmesi için tespit edilen uygunsuzlukların ortadan kaldırılması en geç 6 ay içerisinde doküman incelemesi veya takip denetimi ile yapılabilir.

(2) Belgelendirme/Belge Yenileme denetimlerinde minör uygunsuzluk tespit edilir ise; Kuruluş minör uygunsuzlukları gidermek için gerçekleştirilecek düzeltici faaliyet planını denetimte sunar. Bu süre 1 ay dan fazla olamaz. Bu planın denetim ekibi tarafından uygunsuzluk nedenini ortadan kaldırmak için makul olduğu değerlendirilir ise; Karar Komitesine belge verilmesi/yenilenmesi yönünde tavsiye kararı sunulur (Uygunsuzluklar bir sonraki denetimte takip edilir. Gerçekleştirilecek düzeltici faaliyet termini 6 ayı aşamaz).

Kuruluş tarafından gerçekleştirilecek düzeltici faaliyet planı denetim ekibi tarafından makul olarak değerlendirilmez ise ilgili Karar komitesine belge verilmemesi/yenilenmemesi ve en geç 6 ay içerisinde takip denetimi gerçekleştirilmesi yönünde tavsiye kararı iletilir.

(3) Belgelendirme/Belge Yenileme denetimleri dışındaki diğer tüm denetimlerde minör uygunsuzluk tespit edilir ise; Kuruluş minör uygunsuzlukları gidermek için gerçekleştirilecek düzeltici faaliyet planını denetimte sunar, bu plan denetim ekibi tarafından uygunsuzluk nedenini ortadan kaldırmak için makul olduğu değerlendirilir ise; Karar Komitesine belgenin geçerliliğinin devamı yönünde tavsiye kararı sunulur. Uygunsuzluklar bir sonraki denetimte takip edilir. Gerçekleştirilecek düzeltici faaliyet termini 6 (altı) ayı aşamaz.

Kuruluş tarafından gerçekleştirilecek düzeltici faaliyet planı denetim esnasında teslim edilemez ise, denetim raporu Başdenetçi tarafından en fazla 10 gün bekletilir. Bu süre içerisinde kuruluş tarafından gerçekleştirilecek Düzeltici faaliyet planı ilgili müdürlüğe iletilir. Bu plan denetimde görevli Başdenetçi tarafından uygunsuzluğun nedenlerini ortadan kaldırmak için makul olduğu değerlendirilir ise Karar komitesine belgenin geçerliliğinin devamı yönünde tavsiye kararı sunulur. Uygunsuzluklar bir sonraki denetimte takip edilir gerçekleştirilecek düzeltici faaliyet termini 6 (altı) ayı aşamaz.

Kuruluş tarafından gerçekleştirilecek düzeltici faaliyet planı denetim ekibi tarafından makul olarak değerlendirilmez ise ilgili Karar komitesine belgenin geçerliliğinin devamına ve en geç 6 (altı) ay içerisinde takip denetimi gerçekleştirilmesi yönünde tavsiye kararı iletilir.

Kuruluş tarafından gerçekleştirilecek düzeltici faaliyet planı en geç 10 (on) gün içerisinde ilgili müdürlüğe iletilmez ise ilgili Karar komitesine belgenin geçerliliğinin devamı ve en geç 6 (altı) ay içerisinde takip denetimi gerçekleştirilmesi yönünde tavsiye kararı iletilir.

Denetim Ekibinin denetim raporunu tüm eksiklikler giderildikten sonra (uygunsuzlukların kapatılması, analiz sonuçlarının çıkması vb.) Karar Komitesine sunma süresi 15 (onbeş) gündür.

Belge kullanım süreleri

MADDE 18- (1) Belge sahibinin mevcut belgesine esas teşkil eden temel belgelendirme şartlarında bir değişiklik söz konusu olduğunda, talebi halinde, belgelendirmeye esas dokümanın yürürlükten kalkış süresi içinde olmak kaydıyla belge yenilenebilir. Bu durumda belgenin geçerlilik süresi, belgelendirmeye esas dokümanın yürürlükten kalkış süresi ile sınırlıdır.

(2) Kuruluşun OIC/SMIIC standardına uygun bulunduğunu gösteren belgenin geçerlilik süresi 3 (üç) yıldır.

Belgelendirmeye esas teknik dökümanda meydana gelen değişiklikler

MADDE 19- (1) Belgelendirmeye esas dokümanda değişiklik olması halinde, yapılacak yeni uygulamalar, değişen belgelendirmeye esas dokümanın yürürlüğe giriş tarihi ve içeriğinde bulunan teknik şartlar dikkate alınarak belirlenir. Söz konusu uygulamalar SZUTEST'in resmi internet sitesinde yayımlanır.

(2) Belgelendirmenin esas alındığı standard şartlarındaki değişiklikler belgeli kuruluşlara yazılı olarak bildirilir, SZUTEST, kuruluşların yeni şartları uygulayabilmesi için mevzuat hükümlerine aykırı olmamak ve haksız bir rekabet ortamı yaratmamak kaydıyla uygun bir geçiş süresi tanımaya, ilgili Karar Komitesinin kararına istinaden yetkilidir ve geçiş süresi sonuna kadar belgenin geçerliliği devam eder.

Marka ve logo kullanımı

MADDE 20- (1) Belge sahibi, belgesini ve kullanma hakkını aldığı ilgili SZUTEST'a ait markasını, sadece belge üzerinde yazılı üretim/hizmet sunum yerinde ürettiği ürünleri/sunduğu hizmetleri için kullanabilir.

(2) Belge almış kuruluşun, kuruluş adı ve belge numarası ile birlikte sadece iş tekliflerinde, reklam amacıyla ve tanıtım malzemesi üzerinde kullanabileceği başvuruya esas referans standard çerçevesinde tanımlanan monogramdır. Sembol, ürün birincil ambalajında ürünün belgelendirildiğini göstermek amacıyla kullanılabilir. Sembol, ürünün ikincil ambalajı (koli vb.) üzerinde kesinlikle kullanılamaz. SZUTEST Helal Belgelendirme faaliyetlerine ait patentli sembollerin kullanım şartları SZUTEST Sertifika ve Marka Kullanım Prosedürü ile belirlenmiştir.

(3) Belge sahibi, kullanmaya hak kazandığı markayı ve SZUTEST tarafından öngörülen işaretleme bilgilerini haklı nedenlerle kısmen veya tamamen kullanmayı istememesi halinde, bu durumu gerekçeleri ile SZUTEST'dan talep eder. Bu talep üzerine, teknik birim müdürlüğü tarafından alınan karara göre işaretleme konusunda muafiyet tanınabilir.

Askıya alma

MADDE 21- (1) SZUTEST; gerekli gördüğü takdirde kendi başına veya belge sahibinin gerekçeli talebi üzerine talebin uygun bulunması halinde, belge kullanımını SZUTEST tarafından belirlenecek muayyen bir süre için askıya alabilir.

(2) Aşağıdaki durumlarda Karar Komitesi kararı ile belge askıya alınır.

SZUTEST, Helal Uygunluk Belgesi kullanımını, ilgili Müdürlüğün talebi ve Karar Komitesi'nin kararına göre, belirli bir süre için askıya alabilir. Askıya alma nedenleri;

- Kuruluşun sözleşme yükümlülüklerini yerine getirmemesi,
- **Denetimler sonucunda uygunsuzluk bulunması neticesinde kuruluşun belirlenen düzeltici faaliyetleri öngörülen süre içerisinde (en fazla 6 ay) yerine getirmemesi,**
- Belge verilen tesis adresindeki değişiklikten dolayı faaliyete ara vermesi sonucu kuruluşun talebi ile,
- Grev, lokavt, tevsî, reorganizasyon, tabii afetler, hammadde darlığı, sipariş alamama veya benzeri mücbir sebeplerden kuruluşun üretimini durdurması gibi durumlarda kuruluşun talebi ile,
- Belgelendirme denetim tarihi esas alınarak kuruluşun gözetim denetimi tarihini mücbir sebepler dışındaki nedenlerle erteleme süresi 3 ayı geçtiğinde, mücbir hallerde ise 6 ayı geçtiğinde Karar Komitesi kararı alınması ile,
- Marka kullanım şartlarına uymamak.

(3) Kuruluş, belgenin askıya alınma kararının tebliğinden itibaren belge ve marka kullanımını durdurur. Kuruluş, belge ve eklerini en geç 15 (onbeş) gün içerisinde SZUTEST'a iade eder. İade etmediği takdirde öncelikle kuruluş uyarılır, uyarı dikkate alınmaz ise kanuni işlem başlatılabilir. Kuruluş belgesini, ekini veya sözleşmesini kaybettiğini beyan ediyorsa yayınlanmış kayıp ilanını bir dilekçe ile ilgili Teknik birim müdürlüğüne bildirmesi istenir.

(4) Askıya alma süresince, kuruluş belgeye ait haklardan faydalanamaz. Bu sürede SZUTEST 'in her türlü hakkı mahfuzdur.

(5) SZUTEST, belgenin askıya alınmasına dair kararları SZUTEST web sitesinde gerekçeli olarak yayınlama hakkına sahiptir.

Belgenin askıya alınma nedeninin giderildiği (denetimlerde, doküman inceleme ile vb.) kanıtlandığında, Karar Komitesi kararı ile belge askıdan kaldırılır.

Belgenin askıda kalma süresi en fazla 6 aydır. Ancak bu süre Karar Komitesi kararı ile özel durumlar için (mevsimlik ürünler, doğal afetler, ekonomik kriz v.b. durumlarda) en fazla 6 ay daha uzatılabilir.

(6) Kuruluşun marka kullanım şartlarına uymaması nedeniyle belge askıya alınmış ise marka kullanım şartlarının uygun hale getirildiği kuruluş tarafından beyan edildiği takdirde bu evraklar SZUTEST'a iletilerek Karar Komitesine sunulur ve denetim yapılmaksızın Karar Komitesi Kararıyla belge sözleşmesi askıdan kaldırılabilir. Belgesi askıda olan bir kuruluşun takip denetimi neticesinde düzenlenen raporu Karar Komitesinde görüşülerek belgenin askı halinin kaldırılması, askı halinin devamı veya belgenin fesih edilmesi kararı verilebilir.

(7) Belge sahibi, askı süresince sahip olduğu belgeyi SZUTEST 'a iade eder.

(8) Bu süre zarfında, belge sahibi belge ve/veya marka kullanımına devam edemez. Aksi halde belgesi iptal ve sözleşmesi fesih edilir ve Hukuki işlem yapılır.

Belgenin iptali ve sözleşmenin feshi

(9) Belge kullanımının askıda olması belge sahibinin maddi yükümlülüklerini ortadan kaldırmadığı gibi üçüncü kişilere karşı sorumluluklarını da bertaraf edemez.

(10) Askı süresi içerisinde, askıya alma sebeplerinin belge sahibi tarafından giderildiğinin beyan edilmesi ve bunu takiben yapılacak değerlendirme sonucunda askı sebebinin ortadan kalktığına tespiti halinde, yetkili karar organının kararına göre askı durumuna son verilir. Aksi takdirde, belge iptal ve sözleşme fesih edilir.

MADDE 22- (1) Belgenin iptali ve sözleşmenin feshedilmesi; belge sahibine verilen belge ve marka kullanma hakkının sona erdirilmesidir. Belge sahibi herhangi bir gerekçe gösterme zorunluluğu olmadan belgesinin iptali ve sözleşmesinin feshedilmesini talep edebilir. Bu durumda belge sahibi, marka kullanımını tamamen durdurur.

(2) Kuruluşun SZUTEST Helal Uygunluk Belgesi'nin kullanımına dair sözleşmesi, ilgili Müdürlüğün talebi ve SZUTEST Karar Komitesi'nin kararına göre fesih edilebilir. Sözleşmenin feshinin ve belgenin geri alınmasının nedenleri;

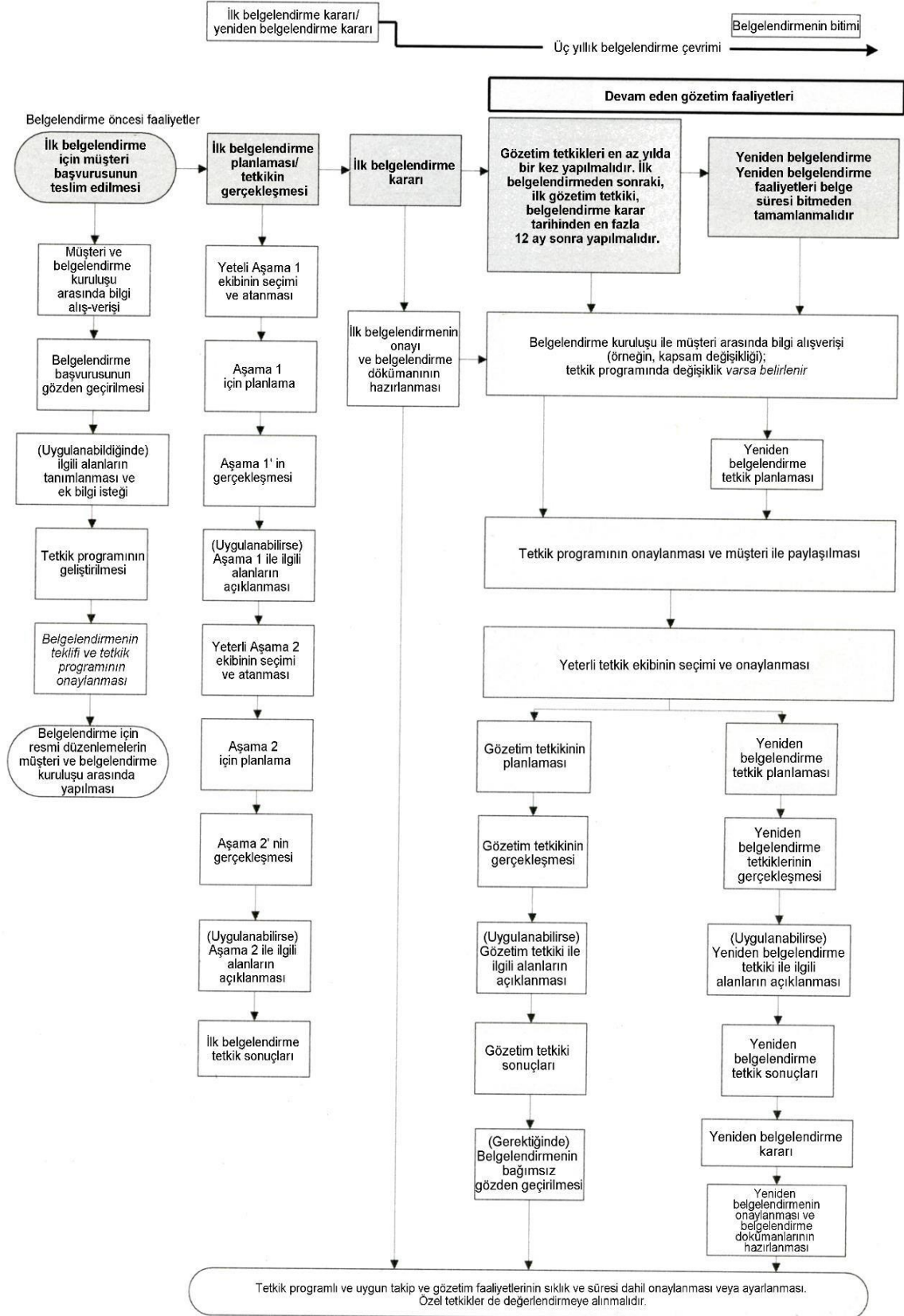
- Verilen askı süresi (en fazla 6 ay) sonuna kadar kuruluşun denetimin gerçekleştirilmesine müsaade etmemesi,
- Askı halinin kaldırılması için gerçekleştirilen faaliyetlerde (denetim, doküman inceleme vb) kuruluşun uygunsuzluklarını öngörülen sürelerde kapatmaması (verilen askı takip süresinin 6 aydan az olması durumunda bu süre, Karar Komitesi tarafından 6 aya kadar uzatılabilir),
- Kuruluşun iflası veya belge kapsamındaki faaliyete son vermesi,
- Kuruluşun Yönetim Sistemi Belgesini kapsamında belirtilen ürün veya hizmetten farklı alanlarda kullanması,
- Kuruluşun denetimler sırasında eksik ve yanıltıcı bilgi vermesi,
- Belgenin yanıltıcı ve haksız kullanımı,
- SZUTEST tarafından tahakkuk ettirilen ücretlerin ödenmemesi,
- Belgenin geçerlilik süresi içinde, yapılan denetimlerde kuruluşun helal yönetim sisteminin uygunluğunu tamamen yitirdiğinin tespit edilmesi,
- Kuruluşun belgede belirtilen tesis adresinde bulunmaması,
- Kuruluşa ait tüzel kişiliğin değişmesi,
- Kuruluşun bu Helal Belgelendirme Usul ve Esasları hükümlerine aykırı hareket etmesi,
- Kuruluşun belge ve ekleri üzerinde tahrifat yapması,
- Herhangi bir sebepten dolayı Kuruluşun, SZUTEST tarafından bildirilen gözetim denetim tarihini süre belirtilmeksizin erteleme talebinde bulunması veya gözetim denetiminin iptali talebinde bulunması,
- Kuruluş talebi.

(3) SZUTEST belgenin geri alınması ve sözleşmenin feshine dair kararları SZUTEST web adresinde gerekçeli olarak yayınlama hakkına sahiptir.

Kuruluş, belgenin geri alınması ve sözleşmenin feshi kararının tebliğinden itibaren belge ve markanın kullanımını durdurur. Kuruluş, sözleşme ile kendisine verilmiş her türlü belgeyi kendisine tebliğ tarihinden itibaren en geç 15 (onbeş) gün içerisinde SZUTEST'e iade etmelidir.

Sözleşmesi fesih edilen kuruluşun yeniden başvurusunda fesih tarihinden itibaren 30 gün dolmadan yeni başvuru işleme konulmaz.

Yukarıda anlatılan tüm belgelendirme faaliyetleri aşamaları ISO/IEC 17021-1:2015-08 de belirtilen Şekil E.1 e göre aşağıdaki çizelge hazırlanmıştır.



ALTINCI BÖLÜM**Başvuru/Belge Sahiplerinin Hak ve Yükümlülükleri****Başvuru/belge sahiplerinin hak ve yükümlülükleri**

MADDE 23-(1) Başvuru sahibi sözleşme imzalamadan, SZUTEST 'a ait herhangi bir markayı ve belge sahibi de, sözleşme imzalanması suretiyle kullanma hakkı verilen marka dışında, hiçbir gerekçeyle SZUTEST 'a ait başka bir markayı kullanamaz.

(2) Belge, belgede adı geçen kuruluşun mülkiyetinde olup, hiçbir şekilde başka bir kurum ya da tüzel kişiliğe devredilemez. Belgelerin üçüncü şahıslarca haksız yere kullanımından doğan sorumluluk kuruluşa aittir.

(3) Denetime Yardımcı Olmak: Başvuru eden kuruluş, belgelendirme öncesi ve sonrası yapılacak denetimlerde ilgili yönetim sisteminin değerlendirilmesine ilişkin tüm faaliyetlerini denetim görevlilerine bildirmekle, onların isteyeceği bilgileri doğru ve zamanında vermekle, çalışmalarında her türlü kolaylığı sağlamakla yükümlüdür.

(4) İrtibat Kurulabilecek Personel Atamak: Başvuru yapan kuruluş, birisi Yönetim Temsilcisi olmak kaydıyla denetimler sırasında rehber olabilecek özelliğe sahip kişi/kişileri belirler. Sorumlu personel, denetim sırasında hazır bulunur ve gerekli bilgi ve dokümanlarla Denetim Görevlilerine yardımcı olur.

(5) Belgeyi Uygun Şekilde Kullanmak: Kuruluş belgesini, işlerinde, tekliflerinde, ihalelerde, reklam amacıyla, ürün sorumluluğu açısından anlaşmazlıklarda, ürününün / hizmetinin Başvuru esas olan yönetim sistemi kapsamında üretildiğini/sunulduğunu göstermek üzere kullanabilir. SZUTEST tarafından Kuruluşlara verilen Helal Belgesi ancak üzerinde belirtilen kapsam ve yerleşim yeri/yerleri için kullanılabilir. Belge hiçbir şekilde başka bir kurum ya da tüzel kişiliğe devredilemez. Unvan ya da tüzel kişilik değişikliklerinde kuruluşun hakim ortaklık yapısı değişmediği takdirde denetim gerekmeksizin Karar Komitesi kararı ile yeni belge düzenlenir.

SZUTEST tarafından kuruluşlara verilen helal belgesi, kuruluşu kanuni zorunluluklardan muaf tutmaz.

(6) Geçersiz Belge Kullanmayı Durdurmak: Kuruluş sahip olduğu Helal Belgesini askıya alınması veya belge sözleşmesinin feshinden sonra belgesini kullanmayı ve ona atıf yapmayı durdurmakla yükümlüdür. Helal Belgeli olduğunu belirten her türlü dokümanı, tanıtım malzemesini, reklam faaliyetlerini ve ilgili Helal Belgelendirme sembolü (markası) taşıyanların kullanımını durdurmalıdır.

(7) Müşteri Şikayet Kayıtlarının Tutulması Ve Değerlendirilmesi: Kuruluş, Helal Belgelendirme Sistemindeki uygunsuzluklardan kaynaklanan ürün, hizmet, proses ve varsa servislerinin performansı ile ilgili müşteri şikayetlerinin kayıtlarını tutacak ve gerek duyulduğunda SZUTEST 'a ibraz edecektir. Teknik Birim Müdürlüğüne ulaşan, belgeli kuruluşların helal belgelendirme sistemi ile ilgili şikâyetler Teknik Birim Müdürlüğü tarafından belgeli kuruluşa yazılı olarak bildirilir ve şikâyetle ilgili görüş istenir. Gelen görüş Teknik Birim Müdürlüğü tarafından değerlendirilerek bir denetim düzenlenebilir veya normal denetim tarihinde kuruluşun denetim edilmesi sırasında müşteri şikâyetlerine ilişkin kayıtların düzenli tutulup tutulmadığı kontrol edilir.

(8) Marka Uygun Şekilde Kullanmak: Belge almaya hak kazanan kuruluş SZUTEST Helal Belgelendirme Markasını /Markalarını belgenin ürüne verildiğinin belirtilmesi kaydıyla kullanabilir.

(9) Mali Yükümlülükleri Yerine Getirmek: Kuruluş, Helal Belgelendirmesi ile ilgili ücretleri, SZUTEST Helal Belgelendirme ücretlerinde belirtildiği şekilde fatura edilmesini takip eden en geç 1(bir) ay içerisinde ödemekle yükümlüdür. Bu süre zarfında ödeme yapılmamışsa mevzuata göre işlem yapılabilir.

(10) Başvuru/belge sahibi, ilgili belgelendirme ve sonrası hizmet ve işlemlerle ilgili olarak SZUTEST tarafından talep edilen tüm bilgi ve belgeleri doğru ve eksiksiz olarak vermekle, bunlarla ilgili kayıt ve dokümanlardan istenenleri derhal ibraz etmekle yükümlüdür.

(11) Başvuru/belge sahibi, belgelendirme çalışmalarında yapılan yazışmalarda, usulüne göre yetkilendirdiği temsilcisinin tüm beyan ve taahhütlerini kendi beyan ve taahhüdü olarak kabul eder.

(12) Başvuru/belge sahibi, SZUTEST tarafından görevlendirilen Denetim ekibine; sistemin kalitesini, etkileyen tasarım, üretim, kalite kontrol, kalite yönetimi, stok, dağıtım ve benzeri hususlarda fonksiyonu olan tüm birimlerinin ve mekânlarının ziyaret edilmesinde her türlü kolaylığı sağlamakla, kayıtları göstermekle, istenilen belge ve bilgileri doğru, eksiksiz ve zamanında vermekle yükümlüdür.

(13) Belge sahibi, belge/marka kullanma hakkını aldığı marka ve belgesini, sadece ambalajı üzerinde ve bu ürüne/hizmete/sisteme ilişkin reklam amaçlı veya firmasına ait doküman ve medya üzerinde kullanabilir.

(14) Başvuru/belge sahibi, sisteminin işleyişine ilişkin veya bunları etkileyecek kişisel durumundaki esaslı tüm değişiklikleri ve sistem işleyişinin geçici olarak veya tamamen durması veya aksaması halini 30 (otuz) gün içerisinde SZUTEST 'a yazılı olarak bildirmekle yükümlüdür.

(15) Belge sahibi; belgelerini eksik veya yanıltıcı bir biçimde çoğaltamaz ve kopyalayamaz ve /veya belge üzerinde tahrifat yapamaz. SZUTEST 'ın kontrolü ve yazılı izni olmaksızın yabancı dillere çeviremez.

(16) Belgenin askıya alınması, iptali, sözleşmenin feshi ve her türlü belge/marka kullanımını durdurmayı gerektiren hallerde, belge sahibi, belge kullanımını ve sisteme ait ürün veya ambalajı üzerinde ve bu sisteme ilişkin reklam amaçlı veya firmasına ait doküman ve medya üzerinde marka kullanımını derhal durdurur. Gerekliyse ilgili mercilere yazılı bilgi verir.

(17) Belge sahibi; müşterileri, tüketici ve/veya üçüncü kişiler tarafından bildirilen şikâyet ve her türlü uygunsuzluğa ilişkin müracaatla ilgili aldığı önlemlerin ve bunlara ilişkin yapılan tüm işlemlerin kaydını tutmak ve talep edildiğinde SZUTEST 'ın incelemesine sunmakla yükümlüdür.

(18) Başvuru/belge sahibi; SZUTEST tarafından verilen tüm hizmetlere ve her türlü belgelendirme işlemleri ile ilgili olarak adına tahakkuk ettirilen ücretleri belirtilen süre içerisinde defaten ödemekle yükümlüdür.

(19) Belge sahibi; belgesinin iptalini ve sözleşmenin feshini takiben, sistemin/kendisinin SZUTEST tarafından belgelendirilmiş olduğunu yazılı veya sözlü olarak beyan edemez, belge ve sözleşme ile verilen hiç bir hakkı kullanamaz, daha önce üretilen SZUTEST markalarından birini taşıyan ürünü/hizmeti piyasaya sunamaz.

(20) Belge sahibi, cezai veya diğer sebeplerle fesih halinde sözleşme ile kendisine verilmiş belgeyi en geç 30 (otuz) gün içerisinde SZUTEST'a iade eder. Belgenin iptali ve sözleşmenin feshi belge sahibinin mali yükümlülüklerini ortadan kaldırmaz.

(21) Başvuru/belge sahibi, belgelendirmeye esas dokümanlarını ve ilgili tüm mevzuat değişikliklerinin güncelliğini bizzat takip etmekle yükümlüdür.

(22) Başvuru/Belge sahibi, SZUTEST tarafından talep edilen düzeltici ve önleyici faaliyetleri, SZUTEST tarafından belirlenmiş olan süre içinde yerine getirmekle yükümlüdür.

YEDİNCİ BÖLÜM **SZUTEST 'in Yükümlülükleri**

MADDE 23- (1) SZUTEST, helal belgelendirme faaliyetlerini, hizmet alan başvuru/belge sahibine karşı tarafsızlık, bağımsızlık, eşit muamele, dürüstlük, şeffaflık, gizlilik ilkelerine ve bunlar çerçevesinde şekillenen etik esaslara bağlı kalarak, mevzuat, Yönerge ve akreditasyon kuralları çerçevesinde profesyonel anlamda yürütür.

(2) Belgeli kuruluşlar hakkında müşteri şikâyetlerinin bildirilmesi ve değerlendirilmesi

SZUTEST, ilgili kuruluşa yönetim sistemindeki uygunsuzluklardan kaynaklanan ve SZUTEST 'a iletilen müşteri şikâyetlerini yazılı olarak bildirir. SZUTEST, hakkında şikâyet olan kuruluştan yapılan düzenlemelerle ilgili bilgi talep edebilir. Şikâyetin önemi esas alınarak kuruluştan denetim yapılabilir. Bu şikâyetlerle ilgili müşteri taleplerinin karşılanmasından SZUTEST sorumlu değildir. Bu usul ve esasların ilgili maddesinde bulunan hususlar ile müşteri şikâyetlerine çözüm bulunamaması durumunda konu ilgili İtiraz Komitesine gönderilir. Mutabakata varılmış İtiraz Komitesi üyeleri ile belirlenen tarihte ilgili taraflar müşteri şikâyetini değerlendirmek için bir araya gelmek üzere toplantıya davet edilirler.

(3) Yönerge, usul ve esaslar ve müşteriye açık dokümanlardaki değişikliklerin bildirilmesi

SZUTEST, Helal Belgelendirme Usul ve Esasları belgelendirmeye referans alınan aşağıda belirtilen dokümanların eklerinde değişiklik yapma hakkına sahiptir. Ancak değişiklikten önceki kazanılmış haklar geçerli olup değişikliklerin uygulanmasında dokümanların değişiklik tarihi esas alınır. İlgili Yönetim Sistemlerinde belgelendirmeye referans alınan dokümanlar ve ekleri aşağıda belirtilmiştir.

- a) Helal Belgelendirme Ücretleri
- b) Sertifika ve Marka Kullanma Prosedürü
- c) Şikâyet ve İtirazların Değerlendirilmesi Prosedürü
- d) Başvuru Formu

Bu dokümanların yazılı kopyaları ilgili SZUTEST'tan temin edilebileceđi gibi www.szutest.com.tr web adresinden de ulaşılabilir.

(4) SZUTEST, yaptığı belgelendirme işlemleri ile ilgili olarak, mevzuat çerçevesinde yetkili otoritelerin veya adli makamların bilgi ve doküman talepleri hariç olmak üzere üçüncü taraflara bilgi vermez. Bunun haricinde gerektiğinde yapılacak sözleşmelerde paylaşılabilir bilgiler açıkça belirtilir.